

คณะเกษตรศาสตร์  
รับที่ 314  
วันที่ 22 พ.ย. 2559  
เวลา 10.28



สำนักงานพัฒนาการวิจัยการเกษตร (องค์การมหาชน)  
Agricultural Research Development Agency (Public Organization), ARDA

2003/61 ถนนพหลโยธิน แขวงลาดยาว เขตจตุจักร กรุงเทพฯ 10900 โทร.0-2579-7435 โทรสาร 0-2579-7693, 0-2579-7235, 0-2579-8413 www.arda.or.th  
2003/61 Paholyothin Rd. Jatumak Bangkok 10900 Thailand. Tel.0-2579-7435 Fax 0-2579-7693, 0-2579-7235, 0-2579-8413 www.arda.or.th

ที่ สวก ๐๖๐๐/ ๑ ๒๕๖๐

งานบริหารงานวิจัยและนวัตกรรม  
เลขที่รับ 601  
วันที่ 28 พ.ย. 2559  
เวลา

๒๑ ตุลาคม ๒๕๕๙

มหาวิทยาลัยมหิดล  
เลขรับ 24363  
วันที่ 17 พ.ย. 2559  
เวลา 13.46

ขอความอนุเคราะห์ประชาสัมพันธ์ทุนพัฒนาบุคลากรด้านการวิจัย  
หัวหน้าส่วนราชการ

- สิ่งที่ส่งมาด้วย
1. ประกาศรับสมัครทุน
  2. แบบฟอร์มการสมัครทุน
  3. แผ่นพับประชาสัมพันธ์ทุน

ห้องวิจัยและวิเคราะห์  
วันที่ 18 พ.ย. 2559

8.3-กองบริหารงานวิจัย  
กองบริหารงานวิจัย  
เลขรับ 7317  
วันที่ 17/11/๕9  
เวลา 14.55

ด้วย สำนักงานพัฒนาการวิจัยการเกษตร (องค์การมหาชน) ประกาศรับสมัครทุนพัฒนาบุคลากรด้านการวิจัย ประจำปี ๒๕๖๐ โดยมีวัตถุประสงค์ เพื่อส่งเสริม สนับสนุนให้บุคลากรของกระทรวงเกษตรและสหกรณ์ ได้มีโอกาสพัฒนาศักยภาพด้านงานวิจัย โดยสำนักงานฯ เปิดรับสมัครทุน และโครงการฝึกอบรม ดังนี้

1. ทุนฝึกอบรมหรือปฏิบัติการวิจัย ณ ต่างประเทศ เปิดรับสมัครทั้งปี จำนวน ๑๕ ทุน
2. ทุนนำเสนองานวิจัย ณ ต่างประเทศ เปิดรับสมัครทั้งปี จำนวน ๑๑ ทุน
3. ปฏิทินโครงการฝึกอบรม ประจำปี ๒๕๖๐

ในการนี้ สำนักงานฯ จึงขอความอนุเคราะห์หน่วยงานท่านประชาสัมพันธ์ทุนพัฒนาบุคลากรด้านการวิจัยและโครงการฝึกอบรมดังกล่าว รายละเอียดปรากฏดังสิ่งที่ส่งมาด้วย ทั้งนี้ สามารถดูข้อมูลเพิ่มเติมได้ที่ [www.arda.or.th](http://www.arda.or.th) หรือสอบถามได้ที่ สำนักพัฒนาบุคลากรวิจัย สำนักงานพัฒนาการวิจัยการเกษตร (องค์การมหาชน) โทรศัพท์ ๐ ๒๕๗๙ ๗๔๓๕ ต่อ ๓๖๑๑, ๓๖๑๔, ๓๖๑๖-๓๖๑๘ ตั้งแต่บัดนี้เป็นต้นไป

งานบริหารงานวิจัยและนวัตกรรม จึงเรียนมาเพื่อโปรดพิจารณาประชาสัมพันธ์แก่ผู้ที่เกี่ยวข้องต่อไป

OK  
22 พ.ย. ๕๙

ขอแสดงความนับถือ

ทราบ  
วันที่ 25 พ.ย. 2559

ผ. น. ร. ก. ๒

(นางพรรณพิมล ชัญญานุวัตร)

ผู้อำนวยการสำนักงานพัฒนาการวิจัยการเกษตร

รับเรื่องคืนจากห้องสมุด  
วันที่ 28 พ.ย. 2559 ๑.00

เรียน คุณแม่ (ชวน รอย อิงนุก)

- เพื่อโปรดทราบ สวก.พ.ร.จะร่วมมือ สนับสนุน พัฒนาบุคลากรด้านเทคโนโลยี มี ๒๕๖๐ โดยมีรายละเอียดตามที่แนบมา กรุณาช่วยดูรายละเอียดเพิ่มเติมที่ website สวก.
- ส่งเอกสารประชาสัมพันธ์ ไป Internet
- ส่งไปให้กองบริหารงานวิจัย จิตวิทย pop up

อรสาณนิตย์ ๒๖ พ.ย. ๕๙.

สำนักพัฒนาบุคลากรวิจัย ๓ จิตจรูญนี้  
โทร. ๐ ๒๕๗๙ ๗๔๓๕ ต่อ ๓๖๑๑, ๓๖๑๔, ๓๖๑๖-๓๖๑๘  
โทรสาร ๐ ๒๕๗๙ ๗๔๓๕ ต่อ ๓๖๑๐

๕  
24 พ.ย. ๕๙

- เพื่อโปรดพิจารณา เห็นควรประชาสัมพันธ์ไปยังวิทยุชุมชน / สถานี / วิทยุชุมชน ๖ วิทยุชุมชนวิทยุชุมชนศึกษา
- รายละเอียดเพิ่มเติม ตามเอกสารที่แนบมา หรือ โทรแจ้งโดยตรง โทร. สวก.พ.ร. ๒๕๗๙ ๗๔๓๕ หรือ สำนักพัฒนาบุคลากรวิจัย โทร. สวก.พ.ร. ๐๒-๕๗๙ ๗๔๓๕ ต่อ ๓๖๑๑

งานบริหารเอกสารได้รับเรื่องถึง  
วันที่... เวลา...

คณบดีคณะเกษตรศาสตร์  
วันที่ ๒๖ พ.ย. ๒๕๕๙

รองอธิการ  
17 พ.ย. ๕๙



ประกาศสำนักงานพัฒนาการวิจัยการเกษตร (องค์การมหาชน)  
เรื่อง การให้ทุนฝึกอบรม หรือปฏิบัติการวิจัย ณ ต่างประเทศ ประจำปี ๒๕๖๐

ด้วยสำนักงานพัฒนาการวิจัยการเกษตร (องค์การมหาชน) หรือ สวก. จะดำเนินการคัดเลือกนักวิจัย หรือนักวิชาการด้านการเกษตรเพื่อรับทุน โครงการทุนฝึกอบรมหรือปฏิบัติการวิจัย ณ ต่างประเทศ โดยมีรายละเอียด การประกาศรับสมัครคัดเลือกเพื่อรับทุน ดังต่อไปนี้

๑. ทุนที่รับสมัคร จำนวน ๑๕ ทุน

๒. หัวข้อที่สนับสนุนทุนในการไปฝึกอบรม หรือปฏิบัติการวิจัย ณ ต่างประเทศ

เป็นหัวข้อที่เกี่ยวข้องกับโครงการวิจัยที่ได้รับทุนจาก สวก. ทั้งที่มีการจัดทำในประเทศและ/หรือต่างประเทศ หรือหัวข้อการฝึกอบรมหรือปฏิบัติการวิจัยที่เกี่ยวข้องกับสาขาตามแผนพัฒนาบุคลากรวิจัย กระทรวงเกษตรและสหกรณ์ และอยู่ภายใต้กรอบยุทธศาสตร์การวิจัยการเกษตรและอุตสาหกรรมการเกษตร ของ สวก.

๓. ระยะเวลา

๑) การฝึกอบรม ระยะเวลาไม่เกิน ๖ เดือน ต่อหลักสูตร

๒) การปฏิบัติการวิจัย ระยะเวลาไม่เกิน ๑ ปี ต่อหลักสูตร

๔. คุณสมบัติของผู้ขอรับทุน

ผู้สมัครต้องมีคุณสมบัติตามที่ สวก. กำหนด ดังนี้

๑) ก. เป็นข้าราชการภายใต้สังกัดกระทรวงเกษตรและสหกรณ์ โดยมีผลงานวิจัย หรือ มีผลงานทางวิชาการที่เกี่ยวข้องด้านการเกษตรมาแล้วไม่น้อยกว่า ๓ ปี ทั้งนี้ การรับทุนฝึกอบรมหรือปฏิบัติการวิจัยจะต้องสอดคล้องกับผลงานหรือภารกิจของผู้สมัคร หรือ

ข. เป็นนักวิจัยในโครงการวิจัยของ สวก. โดยการรับทุนฝึกอบรมหรือปฏิบัติการวิจัย จะต้องสอดคล้องกับโครงการวิจัยที่ได้รับทุนจาก สวก. และให้อยู่ในดุลยพินิจของคณะกรรมการพิจารณาโครงการวิจัยและพัฒนาบุคลากรด้านการวิจัยการเกษตร

๒) ก. เป็นผู้มีความรู้ด้านภาษาอังกฤษ โดยมีผลการทดสอบความรู้ ภาษาอังกฤษ อย่างหนึ่งอย่างใด ที่มีอายุไม่เกิน ๒ ปีนับจากวันสอบ

ข. มีผลการทดสอบของสถาบันการต่างประเทศเทวะวงศ์วโรปการ ประเภท Practical Level ได้คะแนนไม่ต่ำกว่าร้อยละ ๔๕ และ/หรือมีผลการทดสอบประเภท DIFA TES ในทักษะการอ่าน และการฟัง ได้คะแนนไม่ต่ำกว่า B๑ หรือ

ค. มีผลการทดสอบของศูนย์ทดสอบทางวิชาการแห่งจุฬาลงกรณ์มหาวิทยาลัย CU-TEP ได้คะแนนไม่ต่ำกว่า ๕๗ คะแนน หรือ

ง. มีผลการทดสอบ IELTS ได้คะแนนไม่ต่ำกว่า ๔.๐ คะแนน หรือ

จ. มีผลการทดสอบ TOEFL (Internet-based) ได้คะแนนไม่ต่ำกว่า ๔๖ คะแนน

ทั้งนี้ กรณีผู้สมัครมีผลการทดสอบประเภท DIFA TES ของสถาบันการต่างประเทศเทวะวงศ์วโรปการ ได้คะแนนต่ำกว่าระดับ B๑ ในทักษะการอ่านหรือการฟังอย่างหนึ่งอย่างใด โดยคณะกรรมการพิจารณาโครงการวิจัยและพัฒนาบุคลากรด้านการวิจัยการเกษตรพิจารณาแล้วเห็นว่าเป็นด้านหรือสาขาที่มีความจำเป็นเร่งด่วนในการพัฒนานักวิจัยหรือนักวิชาการ ผู้สมัครต้องผ่านการฝึกอบรมและการทดสอบภาษาอังกฤษตามเกณฑ์ของสำนักงานพัฒนาการวิจัยการเกษตร

๓) มีอายุไม่เกิน ๕๐ ปี เว้นแต่เป็นหัวหน้าโครงการวิจัยหรือเป็นหัวหน้าชุดโครงการวิจัยที่มีอายุไม่เกิน ๕๕ ปีบริบูรณ์ นับตั้งแต่วันที่สมัครขอรับทุน

๔) กำหนดให้ผู้ที่เคยได้รับทุนฝึกอบรมหรือปฏิบัติการวิจัยแล้ว จะต้องไม่รับทุนซ้ำในช่วงระยะเวลา ๑ ปี นับตั้งแต่วันที่สิ้นสุดการฝึกอบรมหรือปฏิบัติการวิจัยในปีที่ผ่านมา

๕) กรณีการปฏิบัติการวิจัย ณ ต่างประเทศ ต้องมีชื่อนักวิจัยที่ปรึกษา (Research mentor) ในมหาวิทยาลัยต่างประเทศ หรือในสถาบันวิจัยในต่างประเทศประกอบการยื่นรับสมัครทุนปฏิบัติการวิจัย ณ ต่างประเทศด้วย (ถ้ามี)

๖) ผู้สมัครจะต้องหาสถานที่ฝึกอบรม หรือปฏิบัติการวิจัยให้ได้ก่อนที่จะสมัครทุนหรืออยู่ระหว่างการตอบรับ ทั้งนี้ การปฏิบัติการวิจัยในต่างประเทศต้องมีจดหมายรับรองจากนักวิจัยที่ปรึกษาหรือคณบดี/อธิการบดีของมหาวิทยาลัย หรือผู้อำนวยการ/หัวหน้าของหน่วยงานวิจัยนั้น ๆ

๗) ในกรณีที่ผู้ได้รับทุนไม่ได้เดินทางไปฝึกอบรมหรือปฏิบัติการวิจัยภายในระยะเวลา ๑ ปี นับจากประกาศเป็นได้รับทุน ให้ถือว่าพ้นสภาพการเป็นผู้ได้รับทุน และไม่มีสิทธิขอรับทุนฝึกอบรมหรือปฏิบัติการวิจัยเป็นระยะเวลา ๒ ปี นับจากวันประกาศเป็นผู้ได้รับทุน เว้นแต่มีเหตุจำเป็น โดยให้อยู่ดุลยพินิจของคณะกรรมการพิจารณาโครงการวิจัยและพัฒนาบุคลากรด้านการวิจัยการเกษตร เป็นผู้พิจารณา

ทั้งนี้ ในกรณีที่ผู้สมัครขอรับทุนมีคุณสมบัติไม่เป็นไปตามประกาศฯ ให้อยู่ในดุลยพินิจของคณะกรรมการพิจารณาโครงการวิจัยและพัฒนาบุคลากรด้านการวิจัยการเกษตร เป็นผู้พิจารณาตามความเหมาะสม

## ๕. การรับสมัคร

๑) ผู้สมัครต้องยื่นใบสมัครขอรับทุนตามที่แนบท้ายประกาศพร้อมเอกสารประกอบผ่านหน่วยงานต้นสังกัด เว้นแต่ กรณีเป็นนักวิจัยอิสระที่ได้รับทุนวิจัยจาก สวท. ต้องยื่นใบสมัครขอรับทุนตามที่แนบท้ายประกาศพร้อมเอกสารประกอบผ่านหัวหน้าโครงการวิจัย มายังสำนักงานฯ ล่วงหน้าไม่น้อยกว่า ๖๐ วัน ก่อนกำหนดเวลาการฝึกอบรมหรือปฏิบัติการวิจัย

๒) ผู้สมัครสามารถส่งใบสมัคร พร้อมเอกสารประกอบด้วยตนเองที่สำนักงานพัฒนาการวิจัยการเกษตร (องค์การมหาชน) เลขที่ ๒๐๐๓/๖๑ ถนนพหลโยธิน แขวงลาดยาว เขตจตุจักร กรุงเทพฯ ๑๐๕๐๐ หรือ ยื่นใบสมัครทางไปรษณีย์ลงทะเบียน หรือ ยื่นสมัครหน้าเว็บไซต์ของ สวท. [www.arda.or.th](http://www.arda.or.th)

๓) ผู้ประสงค์ขอทุนสามารถสมัครได้ ตั้งแต่บัดนี้เป็นต้นไป

๔) เอกสารและหลักฐานที่ต้องยื่นในการสมัคร

### ๔.๑ ทุนฝึกอบรม

๑) ใบสมัครสามารถดาวน์โหลดได้ที่เว็บไซต์ของ สวท. [www.arda.or.th](http://www.arda.or.th) หัวข้อ ทุนพัฒนาบุคลากรวิจัย/ทุนฝึกอบรมหรือปฏิบัติการวิจัย ณ ต่างประเทศ/แบบฟอร์มการสมัครขอรับทุน โดยผู้สมัครต้องกรอกข้อมูลให้ครบถ้วน ลงลายมือชื่อผู้สมัคร ระบุวันเดือนปีที่สมัครให้เรียบร้อย พร้อมความเห็นของผู้บังคับบัญชา

- จำนวน ๑ ชุด
- ๒) สำเนาบัตรประจำตัวประชาชนหรือสำเนาบัตรประจำตัวข้าราชการ (รับรองสำเนา)
  - ๓) สำเนาทะเบียนบ้าน (รับรองสำเนา) จำนวน ๑ ชุด
  - ๔) สำเนาระเบียนแสดงผลการเรียน (Transcript) หรือสำเนาปริญญาบัตร จำนวน ๑ ชุด
  - ๕) สำเนาผลการสอบภาษาอังกฤษ จำนวน ๑ ชุด
  - ๖) หนังสือตอบรับเข้าฝึกอบรมจากมหาวิทยาลัยหรือสถาบันที่ทำการฝึกอบรม
- จำนวน ๑ ชุด
- ๗) ใบรับรองแพทย์ จำนวน ๑ ชุด
  - ๘) รายละเอียดของการฝึกอบรม ได้แก่ กำหนดการ จำนวนผู้เข้าร่วมอบรม
- รายชื่อเบื้องต้นของวิทยากร สถานที่ เป็นต้น
- ๙) ผลงานวิจัยหรือผลงานทางวิชาการที่ผ่านมา
  - ๑๐) ที่มาของโครงการฝึกอบรม
  - ๑๑) ความสำคัญ เหตุผลและความจำเป็น
  - ๑๒) ค่าใช้จ่ายและแผนการใช้จ่าย
  - ๑๓) ผลที่คาดว่าจะได้รับทั้งระยะสั้นและระยะยาว
  - ๑๔) แผนการนำผลของการฝึกอบรมไปใช้ประโยชน์

#### ๔.๒ ทุนปฏิบัติการวิจัย

- ๑) ใบสมัครสามารถดาวน์โหลดได้ที่เว็บไซต์ของ สวก. [www.arda.or.th](http://www.arda.or.th) หัวข้อ  
 ทุนพัฒนาบุคลากรวิจัย/ทุนฝึกอบรมหรือปฏิบัติการวิจัย ณ ต่างประเทศ/แบบฟอร์มการสมัครขอรับทุน โดยผู้สมัคร  
 ต้องกรอกข้อมูลให้ครบถ้วน ลงลายมือชื่อผู้สมัคร ระบุวันเดือนปีที่สมัครให้เรียบร้อย พร้อมความเห็นของ  
 ผู้บังคับบัญชา
  - ๒) สำเนาบัตรประจำตัวประชาชนหรือสำเนาบัตรประจำตัวข้าราชการ (รับรองสำเนา)
- จำนวน ๑ ชุด
- ๓) สำเนาทะเบียนบ้าน (รับรองสำเนา) จำนวน ๑ ชุด
  - ๔) สำเนาระเบียนแสดงผลการเรียน (Transcript) หรือสำเนาปริญญาบัตร จำนวน ๑ ชุด
  - ๕) สำเนาผลการสอบภาษาอังกฤษ จำนวน ๑ ชุด
  - ๖) หนังสือตอบเข้าปฏิบัติการวิจัยจากมหาวิทยาลัยหรือสถาบันที่ทำการ  
 ปฏิบัติการวิจัย จำนวน ๑ ชุด
- ๗) ใบรับรองแพทย์ จำนวน ๑ ชุด
  - ๘) ผลงานวิจัยหรือผลงานทางวิชาการที่ผ่านมา
  - ๙) ข้อเสนอโครงการวิจัยในช่วงที่รับทุน
  - ๑๐) ระบุชื่อนักวิจัยที่ปรึกษาพร้อมหนังสือตอบรับการเป็นที่ปรึกษานักวิจัย  
 ให้แก่ผู้สมัคร (ถ้ามี)
  - ๑๑) โครงการพร้อมทั้งแผนปฏิบัติการวิจัยโดยสมบูรณ์ ทั้งนี้ ต้องแสดงกำหนด  
 ระยะเวลาและขั้นตอนการปฏิบัติการวิจัยโดยละเอียด

๑๒) ความสำคัญ เหตุผลและความจำเป็นในการปฏิบัติการวิจัย ความสอดคล้องของโครงการวิจัยกับแผนงานโครงการของหน่วยงาน และแผนงานโครงการวิจัยที่ระบุรายละเอียดชัดเจน

๑๓) ค่าใช้จ่ายและแผนการใช้จ่าย

๑๔) ผลที่คาดว่าจะได้รับทั้งระยะสั้นและระยะยาว

๑๕) แผนการนำผลของการปฏิบัติการวิจัยไปใช้ประโยชน์

## ๖. หลักเกณฑ์ในการพิจารณาทุน

สำนักงานพัฒนาการวิจัยการเกษตร (องค์การมหาชน) จะแต่งตั้งคณะทำงานหรืออนุกรรมการพิจารณาโครงการวิจัยและพัฒนาบุคลากรด้านการวิจัยการเกษตร คัดเลือกทุนฝึกอบรม หรือปฏิบัติการวิจัย ณ ต่างประเทศ พิจารณารายละเอียด ข้อเสนอโครงการวิจัย เพื่อประเมินความเหมาะสม ความเป็นไปได้ ทั้งในด้านวิชาการ ค่าใช้จ่าย ผลผลิต ผลลัพธ์ และผลกระทบ

## ๗. การติดตามและประเมินผลผู้ได้รับทุน

กำหนดให้ผู้รับทุนส่งรายงานหลังจบหลักสูตรฝึกอบรม หรือปฏิบัติการวิจัย ภายใน ๓๐ วัน และรายงานผลความก้าวหน้าของการนำผลการฝึกอบรม หรือปฏิบัติการวิจัย ณ ต่างประเทศ เพื่อนำมาใช้ประโยชน์ในงานหรือในหน้าที่ ด้วยเอกสารทุก ๖ เดือน เป็นระยะเวลา ๑ ปี ภายหลังจากการฝึกอบรม หรือปฏิบัติการวิจัย ณ ต่างประเทศ โดยผ่านหน่วยงานต้นสังกัด

## ๘. เงื่อนไขการรับทุน

๑) เมื่อผู้รับทุนฝึกอบรม หรือปฏิบัติการวิจัยจบหลักสูตรแล้ว จะต้องกลับมาปฏิบัติงานในหน่วยงานต้นสังกัด เป็นระยะเวลาไม่น้อยกว่า ๒ เท่าของระยะเวลาที่ได้รับทุน

๒) ต้องมีการจัดทำรายงานการฝึกอบรม และ/หรือผลปฏิบัติการวิจัยเมื่อสิ้นสุดการฝึกอบรม และ/หรือปฏิบัติการวิจัย ทั้งนี้ หากผลงานวิจัยสามารถตีพิมพ์ในวารสารวิชาการ หรือจดสิทธิบัตรได้ ผู้รับทุนต้องระบุแหล่งให้ทุน และแจ้งให้สำนักงานพัฒนาการวิจัยการเกษตรทราบด้วย

๓) หากผู้รับทุนผิดสัญญาการรับทุน หรือไม่ได้ปฏิบัติหน้าที่ หรือรับราชการตามสัญญาที่ได้ตกลงไว้กับหน่วยงานต้นสังกัด หรือสำนักงานพัฒนาการวิจัยการเกษตร ต้องชดใช้ทุนที่ได้รับระหว่างฝึกอบรม หรือปฏิบัติการวิจัย กับให้ใช้เงินอีกจำนวนหนึ่งเท่าของจำนวนทุนเป็นเบี้ยปรับแก่สำนักงานพัฒนาการวิจัยการเกษตรด้วย

๔) กรณีที่ผู้ได้รับทุนฝึกอบรม หรือปฏิบัติการวิจัย กลับมาแล้วปฏิบัติหน้าที่ไม่ครบตามกำหนดตามสัญญาที่ได้ตกลงไว้กับหน่วยงานต้นสังกัด หรือสำนักงานพัฒนาการวิจัยการเกษตร ก็ให้ลดเงินทุนที่จะต้องชดใช้ตามประกาศนี้ใน ข้อ ๘ (๓) ลงตามส่วน

ประกาศ ณ วันที่ ๑๑ ตุลาคม พ.ศ.๒๕๕๙

พ. ษ. ๒๕๕๙

(นางพรรณพิมล ชัญญานวัตร)

ผู้อำนวยการสำนักงานพัฒนาการวิจัยการเกษตร



แบบฟอร์มการขอรับทุนฝึกอบรมหรือปฏิบัติการวิจัย ณ ต่างประเทศ  
ประจำปีงบประมาณ 2560

ติดรูปถ่ายขนาด  
1x1.5 นิ้ว  
ถ่ายไว้ไม่เกิน  
1 ปี

1. ประวัติส่วนตัว

1) ชื่อ - สกุล ..... อายุ ..... ปี

2) ตำแหน่ง ..... หน่วยงานที่สังกัด .....

3) ที่อยู่ปัจจุบัน (ที่ติดต่อได้สะดวก) .....

..... โทรศัพท์ (ทำงาน) .....

โทรศัพท์ (บ้าน) ..... โทรศัพท์มือถือ ..... e-mail .....

4) ในกรณีเร่งด่วนที่ไม่สามารถติดต่อข้าพเจ้าได้ ขอให้ติดต่อผ่านทาง

(ชื่อ-นามสกุล) ..... ที่อยู่ติดต่อได้ .....

..... โทรศัพท์ ..... มือถือ .....

5) วุฒิการศึกษา

ระดับปริญญา ..... สถาบันการศึกษา ..... สาขา ..... ปีที่สำเร็จ .....

.....

.....

.....

2. ประวัติการทำงาน (เรียงจากตำแหน่งหน้าที่ปัจจุบันลงมา)

ตำแหน่งหน้าที่ ..... จาก พ.ศ. - พ.ศ. ..... ชื่อหน่วยงาน .....

1) .....

2) .....

3) .....

3. ความประสงค์ในการขอรับทุนจากสำนักงานพัฒนาการวิจัยการเกษตร (องค์การมหาชน)

1) ประเภทของการขอทุน เพื่อ

การฝึกอบรม หัวข้อ (ระบุ) .....

.....

สถานที่ ..... ประเทศ .....

ระยะเวลา ..... วัน/เดือน/ปี เริ่มตั้งแต่ ..... ถึง .....

การปฏิบัติการวิจัย หัวข้อ (ระบุ) .....

.....

สถานที่ ..... ประเทศ .....

ระยะเวลา ..... วัน/เดือน/ปี เริ่มตั้งแต่ ..... ถึง .....

2) เหตุผลในการเลือกสถานที่ในการฝึกอบรม หรือปฏิบัติการวิจัย เนื่องจาก .....

.....

.....

.....

.....

## 3) งบประมาณที่ขอสนับสนุน

ค่าใช้จ่ายก่อนเดินทางเหมาจ่าย	จำนวนเงิน	.....	บาท
ค่าตัวโดยสารเครื่องบิน (ชั้นประหยัด)	จำนวนเงิน	.....	บาท
ค่าลงทะเบียนฝึกอบรม/ปฏิบัติการวิจัย	จำนวนเงิน	.....	บาท
ค่าที่พัก	จำนวนเงิน	.....	บาท
ค่าอาหาร	จำนวนเงิน	.....	บาท
ค่าเบี้ยประกันสุขภาพ	จำนวนเงิน	.....	บาท
ค่าใช้จ่ายอื่นๆ (ระบุ) .....	จำนวนเงิน	.....	บาท
	รวมทั้งสิ้น	.....	บาท

## 4) การติดต่อสถานที่ที่จะไปฝึกอบรม หรือปฏิบัติการวิจัยในต่างประเทศ

- ได้รับการตอบรับจาก..... ประเทศ.....
- อยู่ระหว่างการตอบรับจากสถาบัน หรือมหาวิทยาลัยที่จะไปฝึกอบรม หรือปฏิบัติการวิจัย  
คือ.....ประเทศ.....  
และจะได้รับการตอบรับภายในวันที่.....
- นักวิจัยที่ปรึกษา พร้อมประวัติ (ถ้ามี).....

## 4. ประวัติการทำงานวิจัย

ชื่อโครงการวิจัย	หน่วยงานที่ให้การสนับสนุน	ระหว่าง พ.ศ.-พ.ศ.

## 5. ผลงานวิจัยตีพิมพ์ (แบบบทคัดย่อ)

ชื่อเรื่อง	ชื่อวารสารวิชาการ	ปี พ.ศ.

## 6. ประวัติการฝึกอบรม / ปฏิบัติการวิจัย

หลักสูตร	ประเทศ	ทุน	ระยะเวลา*

ระยะเวลา\* หมายถึง วันที่เริ่มต้นและสิ้นสุดของระยะเวลาที่ได้รับทุนฝึกอบรม / ปฏิบัติการวิจัย

## 7. ความรู้ความสามารถในด้านภาษาต่างประเทศ

ภาษา	ระดับความรู้ความสามารถ (ให้ระบุว่าใช้ได้ในระดับดีมาก ดี หรือ พอใช้)			ศึกษาโดยวิธี
	เขียน	อ่าน	พูด	
1.				
2.				
3.				

แบบเอกสาร\* สำเนาการสอบภาษาภาษาอังกฤษ หรือ หนังสือรับรองความรู้ด้านภาษาอังกฤษจากหน่วยงานต้นสังกัด

8. ข้อมูลพันกับหน่วยงานต้นสังกัด / หน่วยงานเจ้าของทุนในการฝึกอบรม และ / หรือปฏิบัติการวิจัยเพื่อخذใช้ทุน  
 ไม่มีข้อมูลพันกับหน่วยงาน     มีข้อมูลพันกับหน่วยงาน

9. ความสำคัญของการฝึกอบรม / ปฏิบัติการวิจัย

.....  
.....  
.....  
.....  
.....  
.....

10. เหตุผล และความจำเป็นของการฝึกอบรม / ปฏิบัติการวิจัย

.....  
.....  
.....  
.....  
.....  
.....

11. ประโยชน์ที่คาดว่าจะได้รับจากการเข้าร่วมฝึกอบรม / ปฏิบัติการวิจัย ดังกล่าว

.....  
.....  
.....  
.....  
.....  
.....

12. เมื่อกลับจากฝึกอบรม / ปฏิบัติการวิจัย ท่านจะนำความรู้ที่ได้รับมาทำงาน / โครงการวิจัย อย่างไร

.....  
.....  
.....  
.....  
.....  
.....

ขอรับรองว่าข้อความดังกล่าวข้างต้นเป็นความจริงทุกประการ

(ลงชื่อ) ..... ผู้ขอทุน  
(.....)  
วันที่ ..... เดือน ..... พ.ศ. ....



## 13. ความเห็นของผู้บังคับบัญชา

1) ได้ตรวจสอบระเบียบฯ แล้ว เห็นว่า นาย/นาง/นางสาว..... เข้าข่ายตามระเบียบฯ เพื่อเพิ่มพูนความรู้บุคลากรตามคู่มือระเบียบ คำสั่ง ประกาศ แนวทางปฏิบัติ หลักเกณฑ์ของหน่วยงาน และบุคลากรท่านนี้สามารถเดินทางได้โดยไม่ส่งผลกระทบต่อการทำงาน

2) หน่วยงานได้ตรวจสอบและพิจารณาแล้วเห็นว่าผู้ขอรับทุนมีความรู้ ความสามารถ และความประพฤติเหมาะสมที่จะขอรับทุนฝึกอบรม หรือปฏิบัติการวิจัย

3) เมื่อผู้ขอรับทุนกลับจากฝึกอบรม หรือปฏิบัติการวิจัยต่างประเทศแล้ว หน่วยงานจะมอบหมายงานตามความรู้ที่ผู้รับทุนได้ไปฝึกอบรม หรือปฏิบัติการวิจัยภายในระยะเวลา 2 ปี

4) ความเห็นเกี่ยวกับหัวข้อ/สาขา ที่ผู้ขอรับทุนเสนอ

.....

.....

.....

.....

(ลงชื่อ) .....ผู้บังคับบัญชาระดับกรม  
(.....)

ตำแหน่ง .....

วันที่ ..... เดือน ..... พ.ศ. ....

## หมายเหตุ :-

กรณีการขออนุมัติตามข้อต่าง ๆ นั้น นอกเหนือจากการกรอกแบบฟอร์มแล้ว ผู้ขอทุนต้องยื่นเอกสารเพื่อประกอบการพิจารณาของคณะกรรมการของ สวท. ดังต่อไปนี้

1. รายละเอียดของหลักสูตรการฝึกอบรม / ปฏิบัติการวิจัย ที่ขอสนับสนุนทุน พร้อมรายละเอียดค่าใช้จ่ายที่ผ่านความเห็นชอบจากผู้บังคับบัญชา และ / หรือเอกสารอื่น ๆ ตามประกาศรับสมัครฯ
2. หนังสือตอบรับการไปฝึกอบรม / ปฏิบัติการวิจัย
3. ผลการรับรองสุขภาพจากแพทย์
4. ผู้บังคับบัญชาจะต้องเป็นหัวหน้าส่วนราชการเจ้าสังกัดระดับกรม หรือเทียบเท่าขึ้นไปหรือผู้ที่ได้รับมอบหมายให้ปฏิบัติราชการแทน



**ประกาศสำนักงานพัฒนาการวิจัยการเกษตร (องค์การมหาชน) หรือ สวทช.**

**เรื่อง การให้ทุนนำเสนอผลงานวิจัย ณ ต่างประเทศ ประจำปี ๒๕๖๐**

.....

เพื่อสนับสนุนและส่งเสริมให้บุคลากรวิจัยด้านการเกษตร มีโอกาสเข้าร่วมและมีประสบการณ์ในการเสนอผลงานในการประชุมวิชาการนานาชาติ จึงกำหนดการรับสมัครทุนและหลักเกณฑ์นำเสนอผลงานวิจัย ณ ต่างประเทศ โดยมีรายละเอียดการประกาศรับสมัครเพื่อรับทุนดังต่อไปนี้

**๑. ทุนที่เปิดรับสมัครประเภทปากเปล่า (Oral Presentation)**

**๒. ผลงานวิจัยที่จะไปนำเสนอในการประชุมวิชาการนานาชาติ**

ต้องเป็นผลงานวิจัยที่เกี่ยวข้องกับการเกษตร ภายใต้กรอบยุทธศาสตร์การวิจัยการเกษตรและอุตสาหกรรมการเกษตรของ สวทช. หรือ ยุทธศาสตร์กระทรวงเกษตรและสหกรณ์

**๓. คุณสมบัติของผู้ขอรับทุน**

ผู้สมัครต้องมีคุณสมบัติตามที่ สวทช. กำหนด ดังนี้

๓.๑ ก. เป็นข้าราชการสังกัดภายใต้กระทรวงเกษตรและสหกรณ์ โดยผลงานวิจัยที่จะไปนำเสนอต้องได้รับการรับรองจากหน่วยงานต้นสังกัด หรือ

ข. เป็นนักวิจัยในโครงการวิจัยที่ได้รับทุนจาก สวทช. โดยผลงานวิจัยที่จะไปนำเสนอต้องเป็นผลงานวิจัยที่ได้จากโครงการฯ ดังกล่าว และผลงานวิจัยต้องอยู่ระหว่างการดำเนินงานวิจัยของโครงการนั้นๆ หรือ เป็นผลงานวิจัยที่โครงการสิ้นสุดแล้วไม่เกิน ๑ ปี (นับแต่วันสิ้นสุดส่งรายงานวิจัยฉบับสมบูรณ์) หรือ

ค. เป็นนักวิจัยจากหน่วยงานของรัฐที่มีใช้กระทรวงเกษตรและสหกรณ์ และมีใช้สถาบันการศึกษา โดยผลงานที่จะไปนำเสนอต้องเป็นผลงานวิจัยที่เกี่ยวข้องในด้านเกษตร และเป็นงานวิจัยที่เป็นประโยชน์ต่อการพัฒนาภาคการเกษตรอย่างชัดเจน และกระทรวงเกษตรและสหกรณ์สามารถนำไปใช้ประโยชน์ได้ โดยผลงานวิจัยที่จะนำไปเผยแพร่ต้องได้รับการรับรองจากหน่วยงานต้นสังกัด

๓.๒ ต้องไม่อยู่ระหว่างการลาศึกษา การลาฝึกอบรม ศึกษาดูงาน ในช่วงเวลาที่เสนอขอรับทุน และช่วงเวลาเดินทางไปนำเสนอผลงานวิจัย

๓.๓ ผู้ขอรับทุนมีสิทธิรับทุนได้ภายใน ๒ ปี บบประมาณ เพียง ๑ ครั้ง

๓.๔ ผู้ขอรับทุนจะต้องเป็นชื่อแรกในบทความ และเป็นผู้นำเสนอผลงานวิจัยด้วยตนเอง

๓.๕ กรณีผู้ขอรับทุนได้รับทุนในการเดินทางไปเสนอผลงานวิจัยในครั้งนี้อื่นผู้ขอรับทุนต้องระบุชื่อทุนเพื่อประโยชน์ในการพิจารณา หากทราบภายหลัง สวทช. มีสิทธิเรียกทุนคืนได้

๓.๖ การเสนอผลงานวิจัยที่ขอรับการสนับสนุน ต้องเป็นการเสนอผลงานวิจัยในการประชุมทางวิชาการที่เป็นที่ยอมรับในระดับนานาชาติ มีระบบการตรวจสอบผลงานวิจัยโดยผู้ทรงคุณวุฒิ (Peer review) ที่ชัดเจน มีกำหนดการจัดการประชุมที่แน่นอน และมีการจัดเป็นประจำอย่างต่อเนื่อง หรือมีชื่อเสียงในสาขาวิชานั้นๆ และผลงานวิจัยที่จะไปนำเสนอต้องได้รับการตอบรับเป็นที่เรียบร้อยแล้ว ทั้งนี้ ผลงานวิจัยที่จะไปนำเสนอต้องไม่เป็นส่วนหนึ่งของวิทยานิพนธ์

#### ๔. เงื่อนไขที่สนับสนุนผลงานวิจัยจะพิจารณาตามความเหมาะสม ดังต่อไปนี้

- ๑) ค่าพาหนะเดินทาง (เฉพาะค่าบัตรโดยสารเครื่องบินชั้นประหยัดเท่านั้น โดยเบิกจ่ายตามจริงไม่เกินวงเงินที่อนุมัติ)
- ๒) ค่าลงทะเบียนตามที่จ่ายจริง (ให้เฉพาะค่าลงทะเบียนปกติเท่านั้น ไม่ครอบคลุมการลงทะเบียนล่าช้า หรือค่าลงทะเบียนการท่องเที่ยวประกอบการประชุม excursion)
- ๓) ค่าเช่าที่พักตามที่จ่ายจริง (เบิกจ่ายได้ตามอัตราระเบียบกระทรวงการคลัง)
- ๔) ค่าเบี้ยเลี้ยง โดยจะเบิกจ่ายได้ตามอัตราระเบียบกระทรวงการคลัง

#### ๕. การรับสมัคร

- ๕.๑ ผู้สมัครต้องยื่นแบบฟอร์มขอรับทุนตามที่แนบท้ายประกาศ พร้อมเอกสารประกอบต่อ สวก. ล่วงหน้าไม่น้อยกว่า ๔๕ วัน ก่อนกำหนดการเดินทางไปนำเสนอผลงานวิจัย
- ๕.๒ ผู้สมัครสามารถส่งแบบฟอร์มขอรับทุนพร้อมเอกสารประกอบ โดยเสนอผ่านหน่วยงานต้นสังกัดมายังสำนักงานพัฒนาการวิจัยการเกษตร (องค์การมหาชน) เลขที่ ๒๐๐๓/๖๑ ถนนพหลโยธิน แขวงลาดยาว เขตจตุจักร กรุงเทพฯ ๑๐๙๐๐
- ๕.๓ ผู้สมัครสามารถส่งแบบฟอร์มขอรับทุนได้ตั้งแต่บัดนี้ ถึง ๓๐ กันยายน ๒๕๖๐

#### ๖. เอกสารประกอบการยื่นขอรับทุน

- ๖.๑ แบบฟอร์มขอรับทุนสามารถดาวน์โหลดได้ที่เว็บไซต์ของ สวก. [www.arda.or.th](http://www.arda.or.th) หัวข้อ “ทุนนำเสนอผลงานวิจัย ณ ต่างประเทศ” โดยผู้สมัครต้องกรอกข้อมูลให้ครบถ้วน ลงลายมือชื่อผู้สมัคร ระบุวันเดือนปีที่สมัครให้เรียบร้อย พร้อมความเห็นของผู้บังคับบัญชา ระดับกรม หรือผู้บังคับบัญชา ระดับหน่วยงาน
- ๖.๒ เอกสารตอบรับการเสนอผลงานวิจัยเป็นลายลักษณ์อักษรจากคณะกรรมการจัดการประชุม
- ๖.๓ บทคัดย่อผลงานวิจัยที่จะนำเสนอ (แสดงรายชื่อเป็นลำดับแรกในบทคัดย่อ) หรือ บทความฉบับเต็ม (ถ้ามี)
- ๖.๔ รายละเอียดของการประชุมวิชาการนานาชาติ ได้แก่ กำหนดการ จำนวนผู้เข้าร่วมประชุม สถานที่จัดการประชุม เป็นต้น
- ๖.๕ สำเนาบัตรประจำตัวประชาชนหรือสำเนาบัตรประจำตัวข้าราชการ และสำเนาทะเบียนบ้าน อย่างละ ๑ ชุด
- ๖.๖ รายละเอียดกำหนดการเดินทาง ได้แก่ เส้นทางการบิน และสายการบิน เป็นต้น
- ๖.๗ เอกสารการได้รับทุนสนับสนุนจากแหล่งอื่น (ถ้ามี)
- ๖.๘ เอกสารการลงทะเบียน (ถ้ามี)
- ๖.๙ ใบรับรองแพทย์

#### ๗. หลักเกณฑ์ในการพิจารณา

- ๗.๑ ผู้ขอทุนยื่นแบบฟอร์มขอรับทุนต้องมีคุณสมบัติตามหลักเกณฑ์ที่ สวก. กำหนด ในข้อ ๓
- ๗.๒ ผู้ขอทุนต้องยื่นขอทุนภายในเวลาที่กำหนด ตามประกาศสำนักงานพัฒนาการวิจัยการเกษตร (องค์การมหาชน) โดยพิจารณาจากการลงทะเบียนรับเอกสารของ สวก.

๗.๓ กรณีผู้ได้รับอนุมัติทุนนำเสนอผลงานวิจัยแล้ว หากมีการเลื่อนการเดินทางไปเสนอผลงานวิจัยจะต้องแจ้ง สวก. โดยเร็วที่สุด

๗.๔ ในการพิจารณาการให้ทุนเป็นไปตามดุลยพินิจของ สวก. และให้ถือเป็นที่สุด

#### ๘. เงื่อนไขการรับทุน

เมื่อผู้รับทุนไปนำเสนอผลงานวิจัย ณ ต่างประเทศ กลับมาแล้วจะต้องส่งหลักฐานการใช้จ่ายงบประมาณที่ สวก. ให้การสนับสนุนพร้อมส่งรายงานการนำเสนอผลงานวิจัย ภายใน ๓๐ วัน

ประกาศ ณ วันที่ ๒๗ กันยายน พ.ศ. ๒๕๕๙



(นางพรรณพิมล ชัญญานุวัตร)

ผู้อำนวยการสำนักงานพัฒนาการวิจัยการเกษตร



แบบฟอร์มการขอรับทุนการนำเสนอผลงานวิจัย ณ ต่างประเทศ  
ประจำปีงบประมาณ 2560

1. ประวัติส่วนตัว

- 1) ชื่อ - สกุล .....
- 2) ตำแหน่ง.....หน่วยงานที่สังกัด.....
- 3) ที่อยู่ปัจจุบัน .....
- โทรศัพท์ (ทำงาน).....โทรศัพท์ (บ้าน)..... โทรศัพท์มือถือ .....
- Email Address:.....
- 4) ในกรณีเร่งด่วนที่ไม่สามารถติดต่อข้าพเจ้าได้ ขอให้ติดต่อผ่านทาง  
(ชื่อ-นามสกุล).....ที่อยู่ติดต่อได้.....  
.....โทรศัพท์.....มือถือ.....
- 5) วุฒิการศึกษาสูงสุด.....สำเร็จเมื่อ พ.ศ. ....  
จากสถาบัน .....

2. ประวัติการทำงาน (เรียงจากตำแหน่งหน้าที่ปัจจุบันลงมา)

ตำแหน่งหน้าที่	จาก พ.ศ. - พ.ศ.	ชื่อหน่วยงาน
1) .....	.....	.....
2) .....	.....	.....
3) .....	.....	.....

3. ความประสงค์ในการขอรับทุนจากสำนักงานพัฒนาการวิจัยการเกษตร (องค์การมหาชน)

- 1) ประเภทของผู้สมัครรับทุน
  - ข้าราชการในสังกัดกระทรวงเกษตรและสหกรณ์
  - นักวิจัยที่ได้รับทุนสนับสนุนโครงการวิจัยจากสวท.  
ชื่อโครงการ.....
  - นักวิจัยหน่วยงานอื่น โปรตระกูล.....
  - นำเสนอผลงานประเภทปากเปล่า (Oral Presentation)
  - นำเสนอผลงานประเภทโปสเตอร์ (Poster Presentation)
- 2) ผลงานที่ไปนำเสนอ (ระบุ) .....
- ชื่อการประชุม (ระบุ).....
- ชื่อหน่วยงานที่จัดประชุม (ระบุ) .....
- ประเทศ (ระบุ) .....
- 2) ระยะเวลา .....วัน/เดือน/ปี เริ่มตั้งแต่ .....ถึง.....
- 3) งบประมาณที่ขอสนับสนุน
  - ค่าเดินทาง .....จำนวนเงิน ..... บาท
  - ค่าลงทะเบียน .....จำนวนเงิน ..... บาท
  - ค่าที่พัก .....จำนวนเงิน ..... บาท
  - ค่าเบี้ยเลี้ยง .....จำนวนเงิน ..... บาท
  - รวมทั้งสิ้น .....บาท

4. ผลงานวิจัยที่จะนำไปนำเสนอ เป็นผลงานวิจัยในโครงการ

ซึ่งได้รับทุนสนับสนุนผลงานจากหน่วยงาน.....  
ระหว่าง พ.ศ.-พ.ศ..... งบประมาณ.....

5. ประวัติการทำงานที่เกี่ยวข้องกับผลงานที่จะนำไปนำเสนอผลงาน

ชื่อโครงการ	หน่วยงานที่ให้การสนับสนุน	ระหว่าง พ.ศ.-พ.ศ.

6. ผลงานวิจัยตีพิมพ์ (แบบบทคัดย่อ)

ชื่อเรื่อง	ชื่อวารสารวิชาการ	ปี พ.ศ.

7. ความรู้ความสามารถในด้านภาษาต่างประเทศ

ภาษา	ระดับความรู้ความสามารถ (ให้ระบุว่าใช้ได้ในระดับดีมาก ดี หรือ พอใช้)			ศึกษาโดยวิธี
	เขียน	อ่าน	พูด	
1.				
2.				
3.				

8. ข้อมูลพันกับหน่วยงานต้นสังกัด / หน่วยงานเจ้าของทุนในการฝึกอบรม และ / หรือปฏิบัติการวิจัยเพื่อขอใช้ทุน  
 ไม่มีข้อมูลพันกับหน่วยงาน  มีข้อมูลพันกับหน่วยงาน

9. ประโยชน์ที่คาดว่าจะได้รับจากการเข้าร่วมการนำเสนอผลงานวิจัย ดังกล่าว

10. ได้แนบเอกสารประกอบดังนี้

- หนังสือตอบรับการนำเสนอผลงานวิจัย
- หนังสือรับรองผลงานวิจัยที่นำไปเสนอจากหน่วยงานต้นสังกัด (กรณีเป็นข้าราชการกระทรวงเกษตรและสหกรณ์)
- บทคัดย่อผลงานวิจัยที่จะนำไปนำเสนอ
- สำเนาบัตรประชาชนหรือสำเนาบัตรประจำตัวข้าราชการ
- สำเนาทะเบียนบ้าน
- รายเอียดกำหนดการเดินทาง (ถ้ามี)
- เอกสารการได้รับทุนสนับสนุนจากแหล่งอื่น (ถ้ามี)
- เอกสารการลงทะเบียน (ถ้ามี)
- ผลการรับรองสุขภาพจากแพทย์

ขอรับรองว่าข้อความดังกล่าวข้างต้นเป็นความจริงทุกประการ

(ลงชื่อ) ..... ผู้ขอรับทุน

(.....)

วันที่ ..... เดือน ..... พ.ศ. ....

11. ความเห็นของผู้บังคับบัญชา

1) ได้ตรวจสอบระเบียบฯ แล้ว เห็นว่า นาย/นาง/นางสาว..... เข้าข่าย  
ตามระเบียบฯ เพื่อเพิ่มพูนความรู้บุคลากรตามคู่มือระเบียบ คำสั่ง ประกาศ แนวทางปฏิบัติ หลักเกณฑ์ของหน่วยงาน  
และบุคลากรท่านนี้สามารถเดินทางได้โดยไม่ส่งผลกระทบต่อการทำงาน

2) ความเห็นเกี่ยวกับการนำไปนำเสนอผลงานของผู้ขอรับทุน

.....  
.....  
.....  
.....

(ลงชื่อ) .....ผู้บังคับบัญชาระดับกรม

(.....)

ตำแหน่ง .....

วันที่ ..... เดือน ..... พ.ศ. ....

## หัวข้อที่ให้การสนับสนุน

หัวข้อการฝึกอบรมหรือปฏิบัติการวิจัยจะต้องสอดคล้องกับภารกิจของผู้สมัคร หรือ เกี่ยวข้องกับโครงการวิจัยที่ได้รับทุนจาก สวก. ที่อยู่ระหว่างดำเนินการวิจัย โดยเป็นไปตามสาขาแผนพัฒนาบุคลากรวิจัยกระทรวงเกษตรและสหกรณ์ และอยู่ภายใต้กรอบยุทธศาสตร์การวิจัยการเกษตรและอุตสาหกรรมการเกษตรของ สวก.

## คุณสมบัติของผู้รับทุน

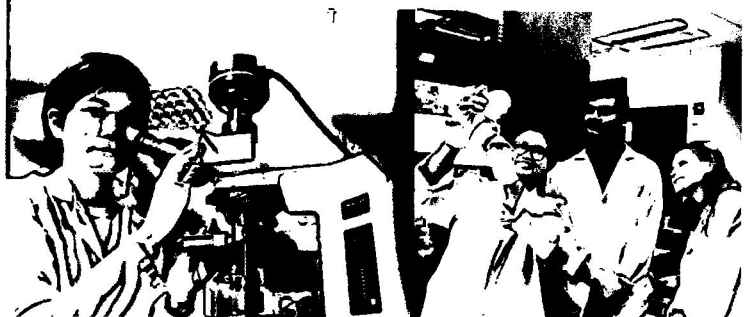
- เป็นข้าราชการภายใต้สังกัดกระทรวงเกษตรและสหกรณ์หรือนักวิจัยในโครงการวิจัยของ สวก.
- มีผลงานวิจัย หรือ ผลงานทางวิชาการที่เกี่ยวข้องด้านการเกษตรมาแล้วไม่น้อยกว่า 3 ปี
- มีผลการทดสอบความรู้ภาษาอังกฤษ อย่างหนึ่งอย่างใด ที่มีอายุไม่เกิน 2 ปีนับจากวันสอบ ดังนี้
  - สถาบันการต่างประเทศเวงส์ไโรปการ ประเภท Practical Level ไม่ต่ำกว่าร้อยละ 45 หรือประเภท DIFA TES ในทักษะการอ่านและการฟัง ไม่ต่ำกว่า B1
  - CU-TEP ไม่ต่ำกว่า 57 คะแนน
  - IELTS ไม่ต่ำกว่า 4.0 คะแนน
  - TOEFL (Internet-based) ไม่ต่ำกว่า 46 คะแนน
- อายุไม่เกิน 50 ปี เว้นแต่เป็นหัวหน้าโครงการวิจัยหรือเป็นหัวหน้าชุดโครงการวิจัยที่มีอายุไม่เกิน 55 ปีบริบูรณ์ นับตั้งแต่วันที่สมัครขอรับทุน

## ระยะเวลาการให้ทุน

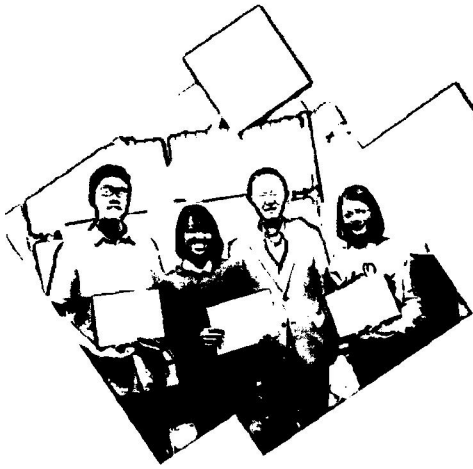
- การฝึกอบรม ไม่เกิน 6 เดือนต่อหลักสูตร
- การปฏิบัติการวิจัย ไม่เกิน 1 ปีต่อหลักสูตร
- ผู้ที่ได้รับทุนฝึกอบรมหรือปฏิบัติการวิจัยแล้วจะไปศึกษาต่อที่อื่นซ้ำในระยะเวลา 1 ปี นับตั้งแต่วันที่สิ้นสุดการฝึกอบรมหรือปฏิบัติการวิจัยในปีที่ผ่านมา

## เอกสารประกอบการสมัคร

- แบบฟอร์มขอรับทุน
- หนังสือตอบรับจากมหาวิทยาลัยหรือสถาบันที่ไปฝึกอบรมหรือปฏิบัติการวิจัย
- ผลการทดสอบความรู้ภาษาอังกฤษของ สถาบันการต่างประเทศของต่างประเทศ / CU-TEP / IELTS / TOEFL (อย่างหนึ่งอย่างใด ที่มีอายุไม่เกิน 2 ปีนับจากวันสอบ)
- โครงการฝึกอบรมหรือปฏิบัติการวิจัย
- สำเนาบัตรประจำตัวประชาชนหรือสำเนาบัตรประจำตัวราชการ
- สำเนาทะเบียนบ้าน
- ใบรับรองแพทย์







ติดต่อสอบถามเพิ่มเติมได้ที่  
สำนักงานพัฒนาการวิจัยการเกษตร (องค์การมหาชน)

☎ 0 2579 7435 ต่อ 3611

☎ 083 095 4904

☎ 0 2579 7435 ต่อ 3610

✉ jiraporn@arda.or.th

สามารถลงทะเบียนและสมัครขอรับทุนได้ที่

🌐 [www.arda.or.th](http://www.arda.or.th)/เข้าสู่ระบบPDMS ทุนพัฒนานักวิชาการวิจัย

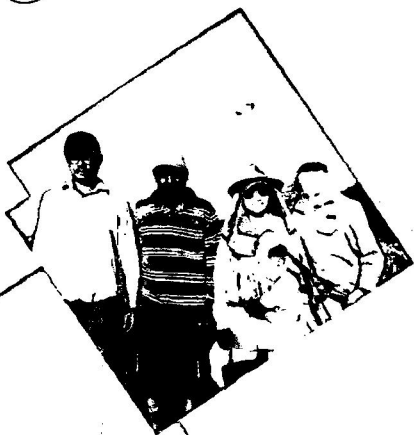
สวท. ARDA  
สำนักงานพัฒนาการวิจัยการเกษตร (องค์การมหาชน)  
AGRICULTURE RESEARCH DEVELOPMENT BOARD (GOVERNMENT ORGANIZATION)

คุณฝึกอบรม  
หรือปฏิบัติภารกิจวิจัย  
ณ ต่างประเทศ  
ประจำปี 2560

รับสมัครจำนวน  
15 คน



- ยื่นใบสมัครขอรับทุนล่วงหน้า  
ไม่น้อยกว่า 60 วัน



ชื่อหลักสูตร การบริหารชุดโครงการวิจัย รุ่นที่ 6  
กลุ่มเป้าหมาย หัวหน้าชุดโครงการวิจัย และผู้บริหาร  
ชุดโครงการวิจัย  
กำหนดการ 15 - 16 ธันวาคม 2559  
ค่าลงทะเบียน 4,600 บาท

ชื่อหลักสูตร การเขียนข้อเสนอโครงการวิจัย  
ไม่ยากอย่างที่คิด รุ่นที่ 5  
กลุ่มเป้าหมาย นักวิชาการ นักวิจัย ของภาครัฐ และสถาบัน  
การศึกษาที่จะขอรับทุนโครงการวิจัย  
จากสำนักงานพัฒนาการวิจัยการเกษตร  
(องค์การมหาชน)  
กำหนดการ เดือน ธันวาคม 2559  
ค่าลงทะเบียน ไม่เก็บค่าลงทะเบียน

ชื่อหลักสูตร เทคนิคการเขียนผลงานวิจัยเพื่อตีพิมพ์  
ในวารสารนานาชาติ  
กลุ่มเป้าหมาย นักวิชาการ นักวิจัย ของภาครัฐ  
และสถาบันการศึกษา  
กำหนดการ 19 - 20 มกราคม 2560  
ค่าลงทะเบียน 3,500 บาท

ชื่อหลักสูตร การคิดเชิงระบบ (Systems Thinking)  
เพื่อการพัฒนาข้อเสนอโครงการวิจัย รุ่นที่ 6  
กลุ่มเป้าหมาย นักวิชาการ นักวิจัย ของภาครัฐ  
และสถาบันการศึกษา  
กำหนดการ 30 - 31 กุมภาพันธ์ 2560  
ค่าลงทะเบียน 5,900 บาท

ชื่อหลักสูตร เทคนิคการนำเสนอผลงานวิจัย  
อย่างมืออาชีพ รุ่นที่ 3  
กลุ่มเป้าหมาย นักวิชาการ นักวิจัย ของภาครัฐ  
และสถาบันการศึกษา  
กำหนดการ 14 - 15 กุมภาพันธ์ 2560  
ค่าลงทะเบียน 4,500 บาท

ชื่อหลักสูตร ตระหนักสัณนิษฐานก่อนคิดวิจัยเรื่องพีช  
กลุ่มเป้าหมาย บุคลากรที่เกี่ยวข้องกับการวิจัยเรื่องพีช  
กำหนดการ 15 มิถุนายน 2560  
ค่าลงทะเบียน ไม่เก็บค่าลงทะเบียน

ชื่อหลักสูตร คิดอย่างสร้างสรรค์ เพื่อสร้างนวัตกรรม  
สู่ Thailand 4.0  
กลุ่มเป้าหมาย นักวิชาการ นักวิจัย ของภาครัฐ  
และสถาบันการศึกษา  
กำหนดการ 29 - 30 มิถุนายน 2560  
ค่าลงทะเบียน 5,000 บาท

ชื่อหลักสูตร นักบริหารงานวิจัย  
กลุ่มเป้าหมาย ผู้บริหารระดับกลาง - สูง ในหน่วยงานภาครัฐ  
รัฐวิสาหกิจ องค์การมหาชน รวมถึงภาคเอกชน  
กำหนดการ เดือน กรกฎาคม 2560  
ค่าลงทะเบียน 45,000 บาท (\* หากมีการศึกษาดูงาน  
ต่างประเทศ อาจมีการเก็บค่าลงทะเบียน  
เพิ่มเติมตามความเหมาะสม )

กำหนดการและค่าลงทะเบียนอาจมีการปรับเปลี่ยนตามความเหมาะสม



สวท. ARDA

สำนักงานพัฒนาการวิจัยการเกษตร (องค์การมหาชน)  
AGRICULTURAL RESEARCH DEVELOPMENT AGENCY (PUBLIC ORGANIZATION)

ปฏิบัติ

โครงการฝึกอบรม

ประจำปี 2560

สำนักพัฒนานุเคราะห์วิจัย

สำนักงานพัฒนาการวิจัยการเกษตร (องค์การมหาชน)

สามารถติดต่อได้ที่



0 2579 7435 ต่อ 3616



08 3095 4904

ช่องทางสารสนเทศ



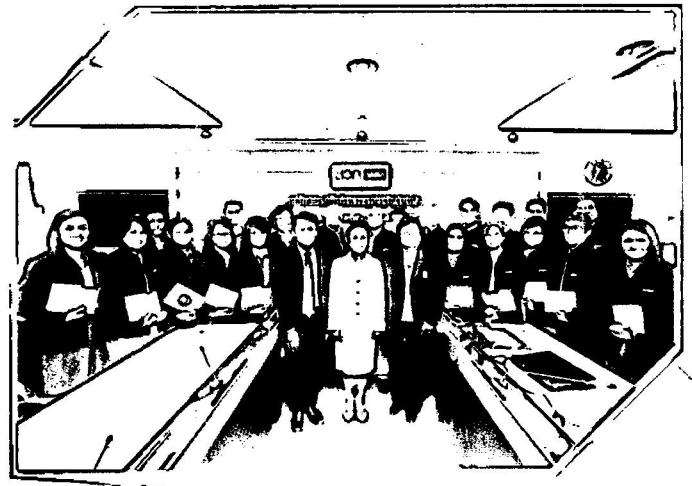
0 2579 7435 ต่อ 3610



training.arida@gmail.com



www.arida.or.th ⇒ pdms.arida.or.th



## หัวข้อที่ให้การสนับสนุนทุน

ต้องเป็นผลงานวิจัยที่เกี่ยวข้องกับด้าน  
การเกษตร ภายใต้กรอบยุทธศาสตร์การวิจัย  
การเกษตรและอุตสาหกรรมเกษตรของ สอว.  
หรือ ยุทธศาสตร์กระทรวงเกษตรและสหกรณ์

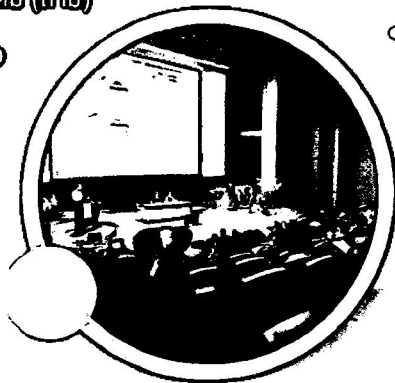
## การนำเสนอผลงานวิจัยประเภทปากเปล่า

(Oral Presentation)

โดยการประชุมวิชาการภาษาชาติจะต้อง  
มีชื่อเสียงในสาขาอื่นๆ ที่เกี่ยวข้องด้านการเกษตร

## เอกสารประกอบการสมัคร

- แบบฟอร์มขอรับทุน
- หนังสือตอบรับการเสนอผลงานวิจัยเป็นลายลักษณ์อักษรจาก  
คณะกรรมการจัดการประชุม
- บทความวิจัยที่จะไปนำเสนอ (แสดงรายชื่อเป็นลำดับแรก  
ในบทความ) หรือ บทความฉบับเต็ม (ถ้ามี)
- สำเนาบัตรประจำตัวประชาชนหรือ  
สำเนาบัตรประจำตัวข้าราชการ
- สำเนาทะเบียนบ้าน



## คุณสมบัติของผู้รับทุน

- เป็นข้าราชการสังกัดภายใต้กระทรวงเกษตรและสหกรณ์  
โดยผลงานวิจัยที่จะไปนำเสนอต้องได้รับการรับรองจาก  
หน่วยงานต้นสังกัด หรือ
- เป็นนักวิจัยที่ได้รับทุนโครงการวิจัยจาก สอว.  
โดยผลงานวิจัยที่จะไปนำเสนอต้องเป็นผลงานวิจัยที่ได้รับ  
ทุนจาก สอว. และต้องอยู่ระหว่างการดำเนินงานวิจัย หรือ  
โครงการสิ้นสุดแล้วไม่เกิน 1 ปี (นับตั้งแต่วันที่สิ้นสุดการส่ง  
รายงานวิจัยฉบับสมบูรณ์) หรือ
- เป็นนักวิจัยจากหน่วยงานของรัฐที่ไม่ใช่กระทรวงเกษตร  
และสหกรณ์ และมีสถานบันการศึกษา โดยผลงานวิจัย  
ที่จะไปนำเสนอต้องเกี่ยวข้องกับด้านเกษตร และเป็น  
งานวิจัยที่เป็นประโยชน์ต่อการพัฒนาภาคการเกษตร  
อย่างชัดเจน และกระทรวงเกษตรและสหกรณ์สามารถ  
นำไปใช้ประโยชน์ได้ โดยผลงานวิจัยที่จะนำไปเผยแพร่  
ต้องได้รับการรับรองจากหน่วยงานต้นสังกัด
- ผู้รับทุนจะต้องเป็นชื่อแรกในบทความ และ  
เป็นผู้นำเสนอผลงานวิจัยด้วยตนเอง
- ต้องไม่อยู่ระหว่างการลาศึกษา การลาฝึกอบรม  
ศึกษาดูงาน ในช่วงเวลาที่เสนอขอรับทุน
- ผู้รับทุนมีสิทธิรับทุนได้เพียง 1 ครั้ง  
ภายใน 2 ปี งบประมาณ

ติดต่อสอบถามเพิ่มเติมได้ที่

สำนักงานพัฒนาการวิจัยการเกษตร (องค์การมหาชน)



0 2579 7435 ต่อ 3611



083 095 4904



0 2579 7435 ต่อ 3610



jiraporn@arda.or.th

สามารถดาวน์โหลดรายละเอียดได้ที่



[www.arda.or.th](http://www.arda.or.th)/ทุนพัฒนาการวิจัย/ทุนนำเสนอผลงานวิจัย

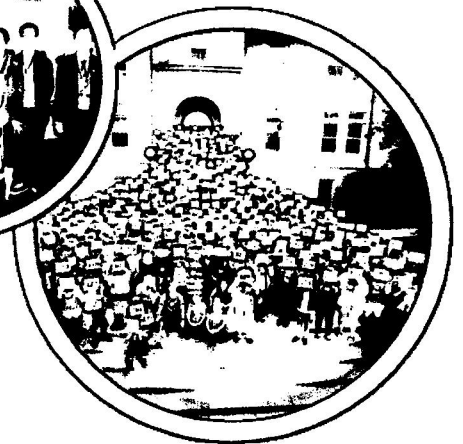


สวท. ARDA

สำนักงานพัฒนาการวิจัยการเกษตร (องค์การมหาชน)  
AGRICULTURAL RESEARCH DEVELOPMENT AGENCY PUBLIC ORGANIZATION

ทุนนำเสนอ  
ผลงานวิจัย  
ณ ต่างประเทศ  
ประจำปี 2560

รับสมัครจำนวน ทุน



ยื่นใบสมัครขอรับทุนล่วงหน้า  
ไม่น้อยกว่า 45 วัน